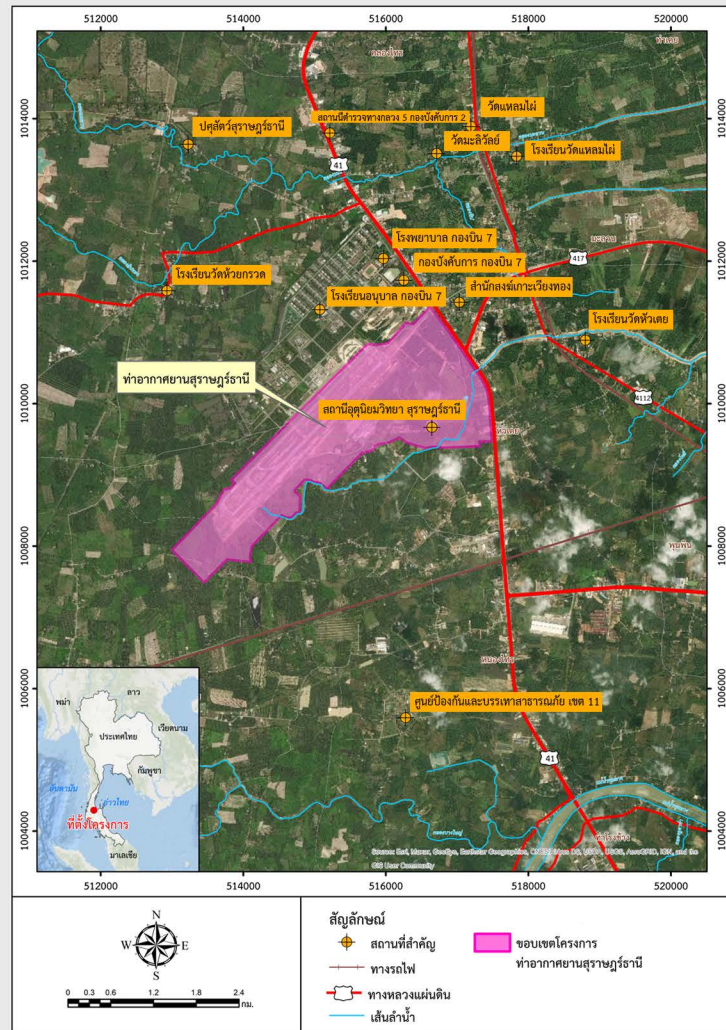


ที่ตั้งและสภาพทั่วไปของท่าอากาศยานสุราษฎร์ธานี

แนวทางการศึกษาของโครงการ



1

การศึกษาแผนการพัฒนาท่าอากาศยานสุราษฎร์ธานี

1. ศึกษาความต้องการการเดินทาง ปริมาณผู้โดยสารและการขนส่งสินค้าทางอากาศ เพื่อพยากรณ์หรือคาดการณ์จำนวนเที่ยวบินของการบินพาณิชย์ ที่ท่าอากาศยานสุราษฎร์ธานีในปัจจุบันและในอนาคต รวมถึงแผนการลบกุ่มและผลการตอบแทนด้านเศรษฐกิจ
2. ศึกษาสภาพปัจจุบันของพื้นที่ท่าอากาศยานบริเวณใกล้เคียง (Inventory of existing conditions) และรายการสิ่งอำนวยความสะดวกด้านการบินในพื้นที่ที่จะพัฒนาและบริเวณใกล้เคียง

2

งานประเมินผลกระทบสิ่งแวดล้อม

1. ศึกษาผลกระทบสิ่งแวดล้อมจากการแก้ไขเปลี่ยนแปลงรายละเอียดโครงการ
2. จัดทำรายงานการแก้ไขเปลี่ยนแปลงรายละเอียดโครงการในรายงานการประเมินผลกระทบสิ่งแวดล้อม ตามข้อกำหนดของสำนักงานนโยบายและแผนทรัพยากรธรรมชาติและสิ่งแวดล้อม (สผ.)

3

งานด้านที่มีส่วนร่วมของประชาชน

1. การประชุมรับฟังความคิดเห็นของประชาชน ครั้งที่ 1 (การประชุมปฐมนิเทศโครงการ)
2. การประชุมกลุ่มย่อยและรับฟังความคิดเห็นระดับพื้นที่ (ตำบล-ชุมชน)
3. การประชุมรับฟังความคิดเห็นของประชาชน ครั้งที่ 2 (การประชุมปัจฉิมนิเทศโครงการ)

รายงานการเปลี่ยนแปลงรายละเอียดโครงการ ในรายงานการวิเคราะห์ผลกระทบสิ่งแวดล้อม โครงการพัฒนาท่าอากาศยานสุราษฎร์ธานี



ติดต่อ-สอบถาม



กรมท่าอากาศยาน
71 ซอยบางดุมพลี แขวงทุ่งมหาเมฆ เขตสาทร กรุงเทพมหานคร 10120
โทรศัพท์ : 02 287 0320



บริษัท ดีไว พลัส จำกัด
343/41 , 343/42 ถนนคลองลำเจียก แขวงบวรจักรกร์ เขตบึงกุ่ม กรุงเทพมหานคร 10230
โทรศัพท์ : 02 943 9452 โทรสาร : 02 105 3408
E-mail : eia.suratthaniairport@gmail.com



บริษัท เซ้าทีอีเอสทีอีเอสทีเอสที จำกัด
281 ซอยพานิชยอนันต์ ถนนสุขุมวิท 71 แขวงคลองตันเหนือ เขตวัฒนา กรุงเทพมหานคร 10110
โทรศัพท์ : 02 713 3888 โทรสาร : 0 2713 3889
E-mail : eiasatec@yahoo.com

การมีส่วนร่วมของประชาชน

กรมท่าอากาศยาน ให้ความสำคัญต่อกระบวนการการมีส่วนร่วมของประชาชน และพร้อมรับฟังความคิดเห็นจากประชาชนที่ได้รับผลกระทบของโครงการ ผู้มีส่วนเกี่ยวข้องทุกภาคส่วน ทั้งผู้แทนหน่วยงานราชการและรัฐวิสาหกิจที่เกี่ยวข้อง องค์กรปกครองส่วนท้องถิ่น ผู้นำชุมชน และประชาชนในพื้นที่โครงการ ร่วมแสดงความคิดเห็น และข้อเสนอแนะที่เป็นประโยชน์ต่อการศึกษา



ความเป็นมาของโครงการ

ปัจจุบันท่าอากาศยานสุราษฎร์ธานี มีอัตราการเพิ่มขึ้นอย่างมากของเที่ยวบินและผู้โดยสารแต่ยังมีขนาดลานจอดอากาศยานเพียง 5 หลุมจอด ซึ่งในบางช่วงมีการใช้งานลานจอดอากาศยานและลานจอดรถยนต์เต็มความจุ ทำให้มีการจอดรถยนต์บนทางเท้า และพื้นที่ห้ามจอดอยู่ตลอดเวลา กรมท่าอากาศยานจึงต้องพิจารณาเพิ่มศักยภาพของท่าอากาศยาน โดยขยายลานจอดอากาศยาน ลานจอดรถยนต์ และองค์ประกอบอื่นๆ ที่จำเป็น รวมทั้งระบบไฟฟ้าสนามบินเพื่อให้เพียงพอต่อความต้องการในการให้บริการท่าอากาศยานในอนาคต ดังนั้น จึงจำเป็นต้องกำหนดให้มีการศึกษาและจัดทำรายงานการแก้ไขเปลี่ยนแปลงรายละเอียดโครงการในรายงานการวิเคราะห์ผลกระทบสิ่งแวดล้อมโครงการพัฒนาท่าอากาศยานสุราษฎร์ธานี

วัตถุประสงค์ของโครงการ

เพื่อศึกษาและจัดทำรายงานการแก้ไขเปลี่ยนแปลงรายละเอียดโครงการในรายงานการวิเคราะห์ผลกระทบสิ่งแวดล้อม โครงการพัฒนาท่าอากาศยานสุราษฎร์ธานี ให้เป็นไปตามพระราชบัญญัติส่งเสริมและรักษาคุณภาพสิ่งแวดล้อมแห่งชาติ พ.ศ. 2535 และพระราชบัญญัติส่งเสริมและรักษาคุณภาพสิ่งแวดล้อมแห่งชาติ (ฉบับที่ 2) พ.ศ.2561

พื้นที่ศึกษาของโครงการ

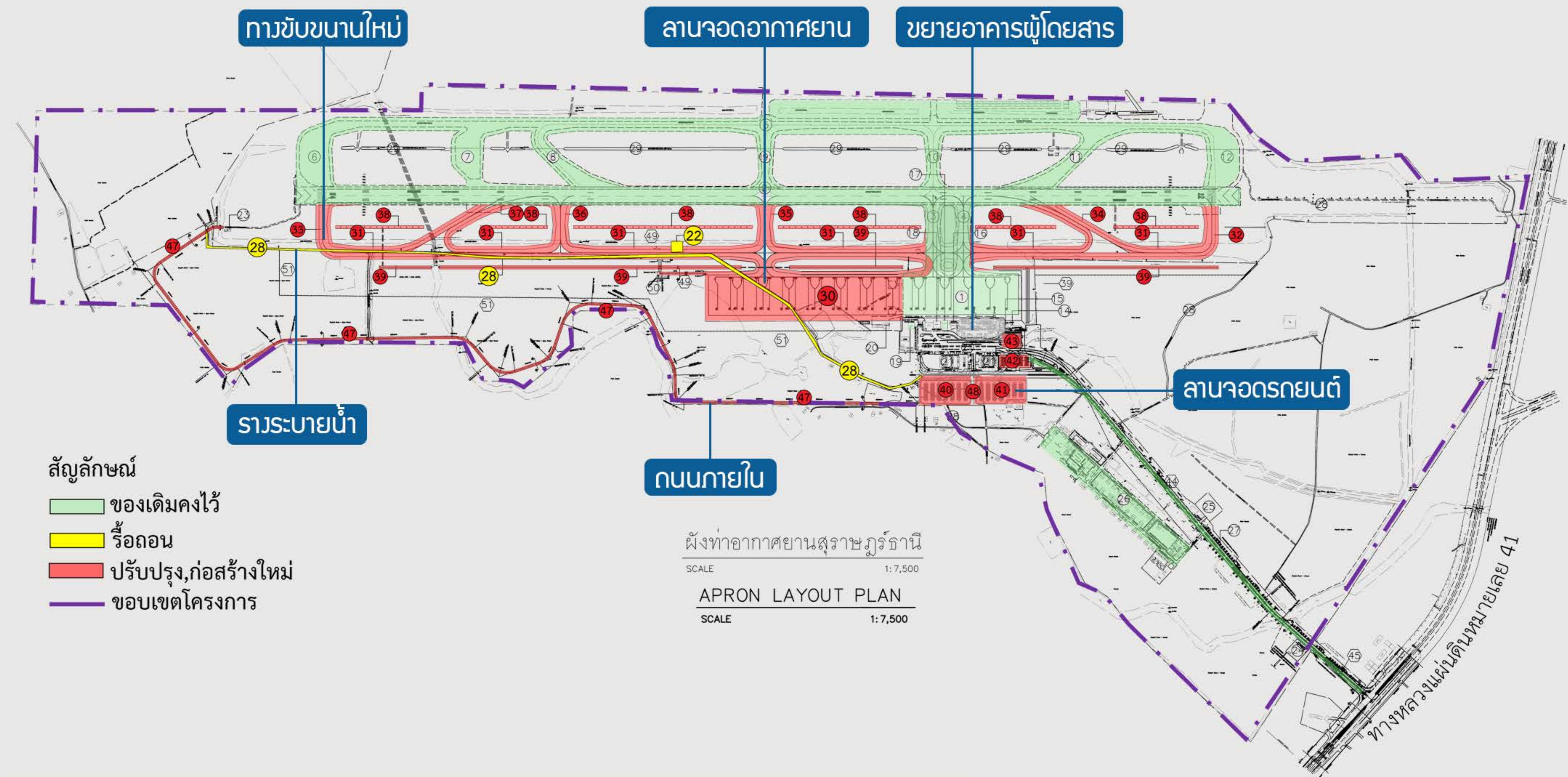
พื้นที่ศึกษาในการดำเนินงานโครงการ กำหนดขอบเขตในรายละเอียดภายในรัศมี 5 กิโลเมตร โดยครอบคลุมพื้นที่ 5 ตำบล 1 อำเภอ จังหวัดสุราษฎร์ธานี

ผลที่คาดว่าจะได้รับ

- ข้อมูลปริมาณการเดินทาง ปริมาณผู้โดยสาร การขนส่งสินค้าทางอากาศ และจำนวนเที่ยวบินพาณิชย์ในปัจจุบันและอนาคต
- ข้อมูลคุณภาพสิ่งแวดล้อม ตามที่กำหนดไว้ในขอบเขตการดำเนินงาน
- แนวทางการแก้ไขผลกระทบสิ่งแวดล้อมที่จะเกิดขึ้นของท่าอากาศยานสุราษฎร์ธานี
- มาตรการป้องกันและแก้ไขผลกระทบสิ่งแวดล้อมที่มีความเหมาะสมและสอดคล้องกับการดำเนินงานในปัจจุบันและอนาคต
- รายงานผลการปฏิบัติตามมาตรการป้องกันและแก้ไขผลกระทบสิ่งแวดล้อม และมาตรการติดตาม ตรวจสอบผลกระทบสิ่งแวดล้อม



การเปลี่ยนแปลงรายละเอียดโครงการพัฒนาท่าอากาศยานสุราษฎร์ธานี



สัญลักษณ์	รายการก่อสร้าง
① ลานจอดเครื่องบิน เดิม ขนาด 120x375 เมตร	เสริมผิวใหม่ปรับเข้าหาของใหม่
② ทางวิ่ง เดิม ขนาด 45x3,000 เมตร	เสริมความแข็งแรง
③ ทางขับ เดิม TAXIWAY A ขนาด 23x332.34 เมตร	เสริมความแข็งแรง
④ ทางขับ เดิม TAXIWAY B ขนาด 23x332.34 เมตร	เสริมความแข็งแรง
②② DVOR เดิม	รื้อถอน
②⑦ ถนนทางเข้า-ออก	ปรับปรุงโครงสร้างเดิมและก่อสร้างใหม่ขยายช่องจราจร
②⑧ ถนนภายในโครงการ	รื้อถอนบางส่วน

สัญลักษณ์	รายการก่อสร้าง
① ลานจอดเครื่องบิน ใหม่ ขนาด 135x100 เมตร	ก่อสร้างใหม่
② ทางขับใหม่ (TAXI K)	ก่อสร้างใหม่
③ ทางขับใหม่ (TAXI K1)	ก่อสร้างใหม่
④ ทางขับใหม่ (TAXI K2)	ก่อสร้างใหม่
⑤ ทางขับใหม่ (TAXI L)	ก่อสร้างใหม่
⑥ ทางขับใหม่ (TAXI M)	ก่อสร้างใหม่
⑦ ทางขับใหม่ (TAXI N)	ก่อสร้างใหม่
⑧ รวางระบายน้ำ (รางปิด)	ก่อสร้างใหม่
⑨ รวางระบายน้ำ (รางเปิด)	ก่อสร้างใหม่
⑩ ลานจอดรถยนต์ 1	ก่อสร้างใหม่
⑪ ลานจอดรถยนต์ 2	ก่อสร้างใหม่
⑫ ลานจอดรถยนต์ 3	ก่อสร้างใหม่
⑬ ลานจอดรถยนต์ และ รถโดยสารประจำทาง	ก่อสร้างใหม่
⑭ ถนน ROAD 3 (SERVICE ROAD)	ก่อสร้างใหม่
⑮ ถนน ROAD 4	ก่อสร้างใหม่

แผนพัฒนาท่าอากาศยานสุราษฎร์ธานีที่ได้รับงบประมาณ ปี 2563-2566

ลำดับ	รายงาน	2563	2564	2565	2566
1	งานขยายลานจอดอากาศยาน พร้อมระบบไฟฟ้าสนามบินและติดตั้งสะพานเทียบอากาศยาน พร้อมระบบนำจอดท่าอากาศยานสุราษฎร์ธานี	←		→	
2	งานปรับปรุงระบบสายไฟฟ้าลัดดินท่าอากาศยานสุราษฎร์ธานี	←		→	
3	งานปรับปรุงขยายอาคารที่พักผู้โดยสารท่าอากาศยานสุราษฎร์ธานี	←		→	
4	งานก่อสร้างเสริมความแข็งแรงทางวิ่ง ก่อสร้างทางขับขนาน พร้อมระบบไฟฟ้าสนามบิน		←		→
5	งานก่อสร้างศูนย์ขนส่งผู้โดยสารและปรับปรุงลานจอดรถยนต์ท่าอากาศยานสุราษฎร์ธานี		←		→